



Guide d'installation rapide des MA-ESSKits

Modèle applicable : MA-ESSKits-T



Centre de
téléchargement



APPLICATION
ATMOZEN

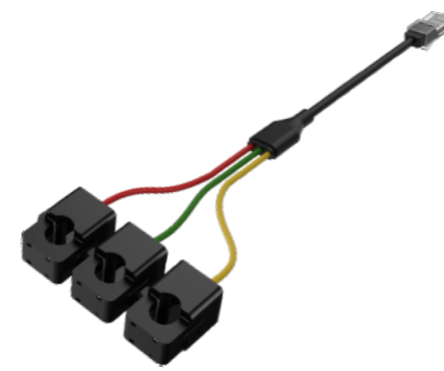
Présentation du système ATMOCE

Les kits MA-ESSKits sont des kits intelligents pour les solutions PV + Batterie qui fonctionnent avec les onduleurs PV tiers et les batteries ATMOCE. Le M-Gateway (MG100) gère les performances et les appareils du système et communique avec ATMOCE-Cloud et l'application ATMOZEN afin de permettre aux utilisateurs de visualiser la production et la consommation d'énergie de leur foyer.

Pré-installation

a. Contenu du MA-ESSKits-T

Le kit complet MA-ESSKits-T doit comprendre les éléments suivants :



Élément	M-Gateway	TC de courant à pince de 80 A	Adaptateur pour câble TC
Quantité	1	3	2

b. Vérifier la tension du réseau

Le kit MA-ESSKits-T doit être connecté à un réseau triphasé. Mesurez la tension CA au point de connexion pour confirmer qu'elle est comprise dans la plage autorisée.

Configuration de phase	Plage de tension	
Triphasé	L1, L2, L3 vers N	184 à 276 Vca

c. Préparer les câbles

Il est nécessaire de sélectionner les câbles appropriés pour configurer correctement le système. Le tableau ci-dessous indique les exigences recommandées en matière de câbles.

Élément	Plage de tension	
Alimentation	Câble d'alimentation	1 à 2,5 mm ² , 4 fils
Communication	Câble CAN	0,25 à 0,75 mm ² , 3 fils
	Câble ETH	Câble Ethernet UTP Cat 6 802.3

REMARQUE :

- Pour dénuder les câbles, retirez environ 12 mm de couche isolante sur le câble d'alimentation et 8 mm de couche isolante sur le câble de communication.

d. Préparer les outils et les matériels

Outils : tournevis, pince à dénuder, pince à sertir, pince à coupe diagonale, clé dynamométrique, etc.

Matériels : borne pressée à froid, attache autobloquante, etc.

e. Sélectionner le mode de connexion à Internet de l'appareil

Vous pouvez connecter la passerelle à Internet via Wi-Fi et Ethernet.

- Connexion Ethernet : utilisez un câble Ethernet UTP Cat 6 802.3.
- Connexion Wi-Fi : installez le M-Gateway à moins de 10 mètres du routeur pour garantir un signal Wi-Fi stable.

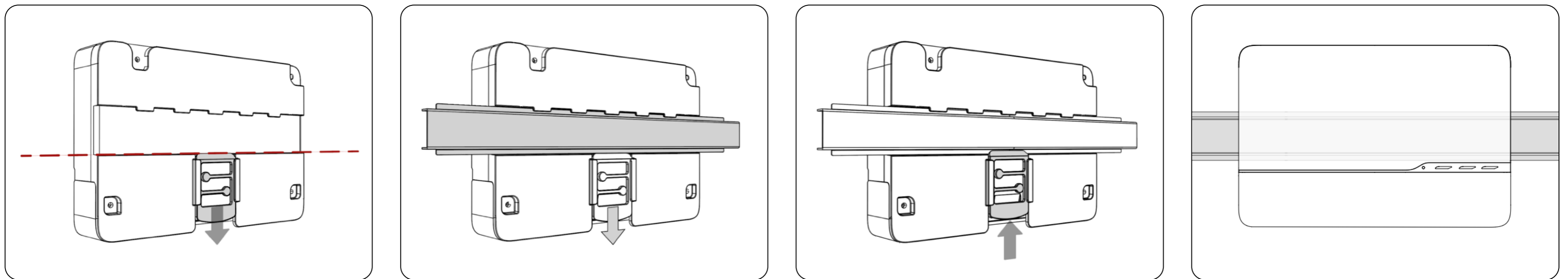
f. Télécharger l'application ATMOZEN

Vous pouvez télécharger l'application depuis Google Play ou Apple App Store.

Installation

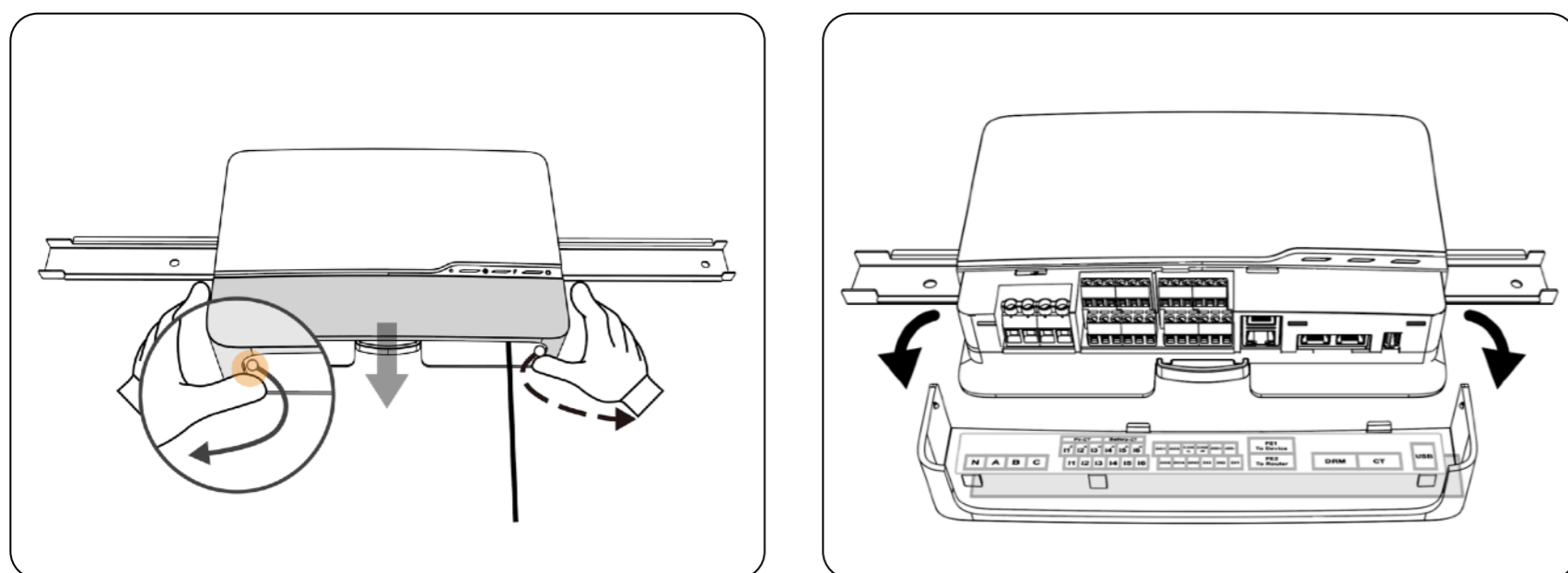
1. Monter le M-Gateway

- Tirez le clip de fixation du M-Gateway vers le bas.
- Alignez le M-Gateway avec le rail DIN perforé de 35 mm.
- Relâchez le clip de fixation.



2. Retirer le couvercle

- Poussez les clips du couvercle vers l'extérieur en même temps.
- Tirez sur le couvercle et vérifiez le schéma d'interface à l'intérieur du couvercle de la passerelle.



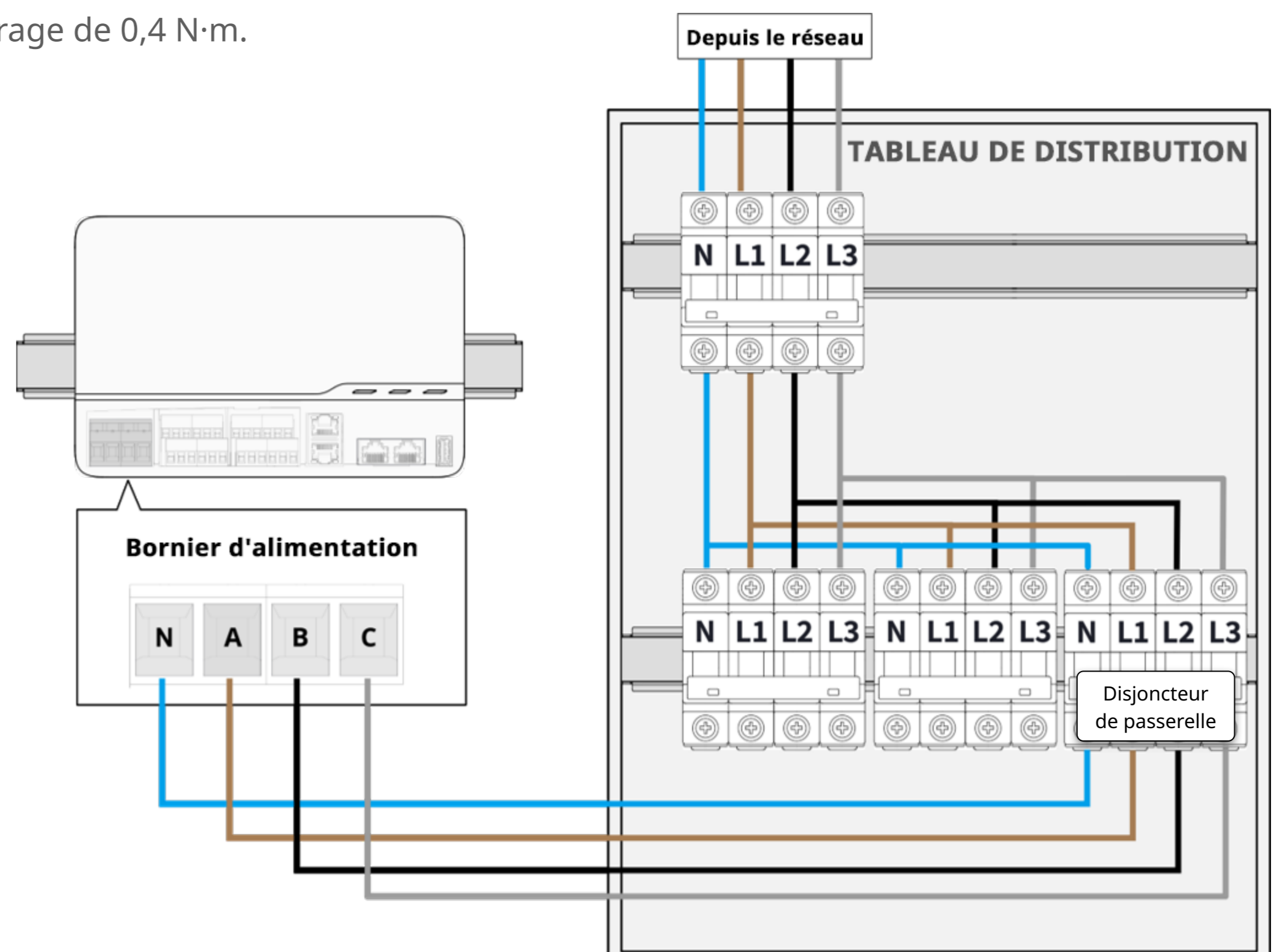
3. Connecter les câbles

3.1. Connecter les câbles d'alimentation au bornier d'alimentation

- Connectez la borne N à la phase N à l'intérieur du tableau de distribution.
- Connectez la borne A à la phase L1 à l'intérieur du tableau de distribution.
- Connectez la borne B à la phase L2 à l'intérieur du tableau de distribution.
- Connectez la borne C à la phase L3 à l'intérieur du tableau de distribution.
- Serrez les vis de la passerelle avec un couple de serrage de 0,4 N·m.

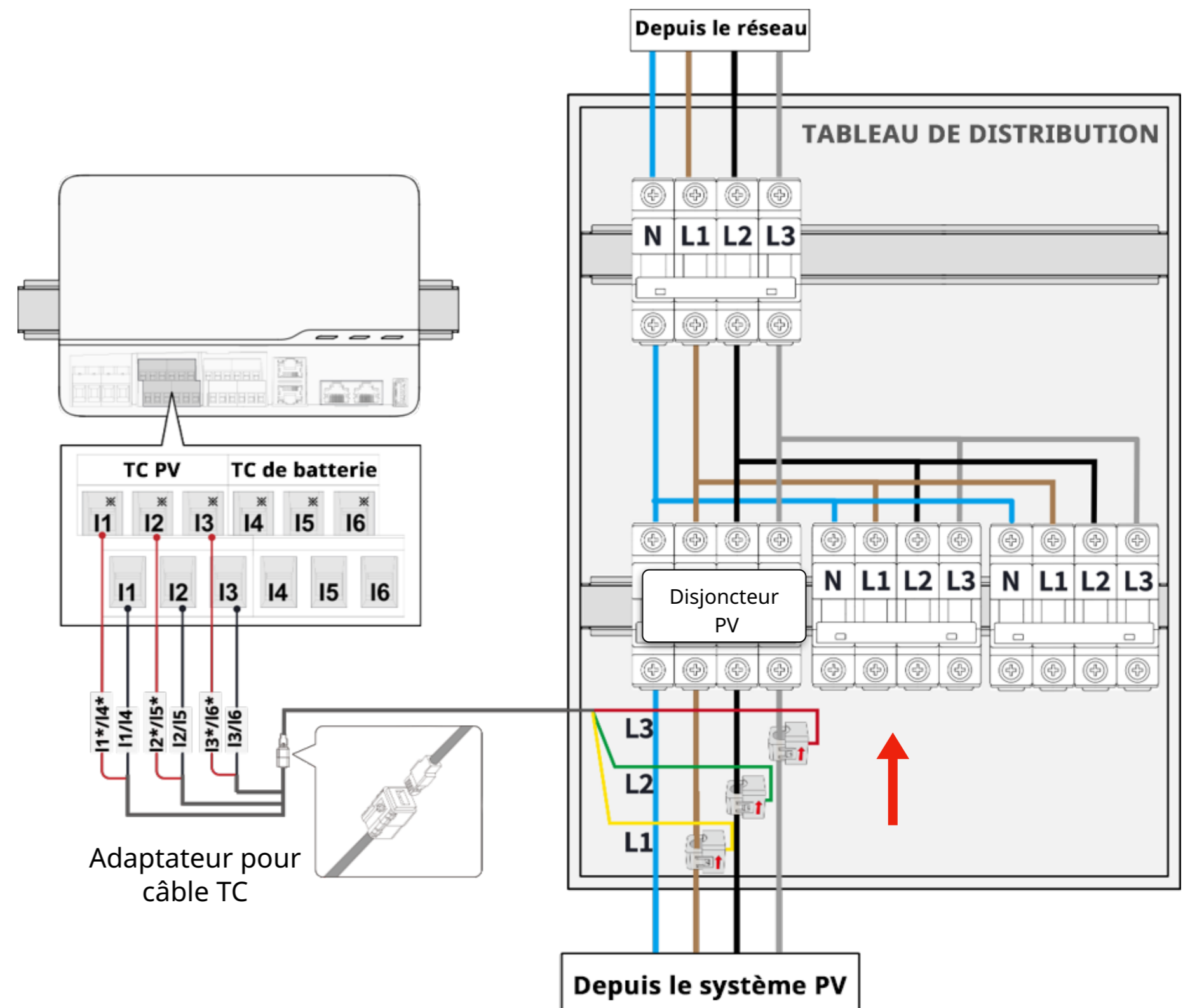
REMARQUE :

- Il est recommandé d'installer un disjoncteur d'un courant nominal de 10 A pour commander la mise sous tension/hors tension du M-Gateway.



3.2 Connecter les TC PV

- Connectez le câble marqué d'un « I1*/I4* » à la borne I1* et connectez le câble marqué d'un « I1/I4 » à la borne I1.
- Connectez le câble marqué d'un « I2*/I5* » à la borne I2* et connectez le câble marqué d'un « I2/I5 » à la borne I2.
- Connectez le câble marqué d'un « I3*/I6* » à la borne I3* et connectez le câble marqué d'un « I3/I6 » à la borne I3.
- Serrez les vis de la passerelle avec un couple de serrage de 0,4 N·m.
- Connectez le câble de signal des TC à l'adaptateur pour câble TC.
- Repérez la flèche située sur les étiquettes des TC et insérez les câbles L1, L2 et L3 sur les TC étiquetés « L1 », « L2 » et « L3 » respectivement. Les flèches sur les TC doivent être orientées vers le côté opposé au système PV.

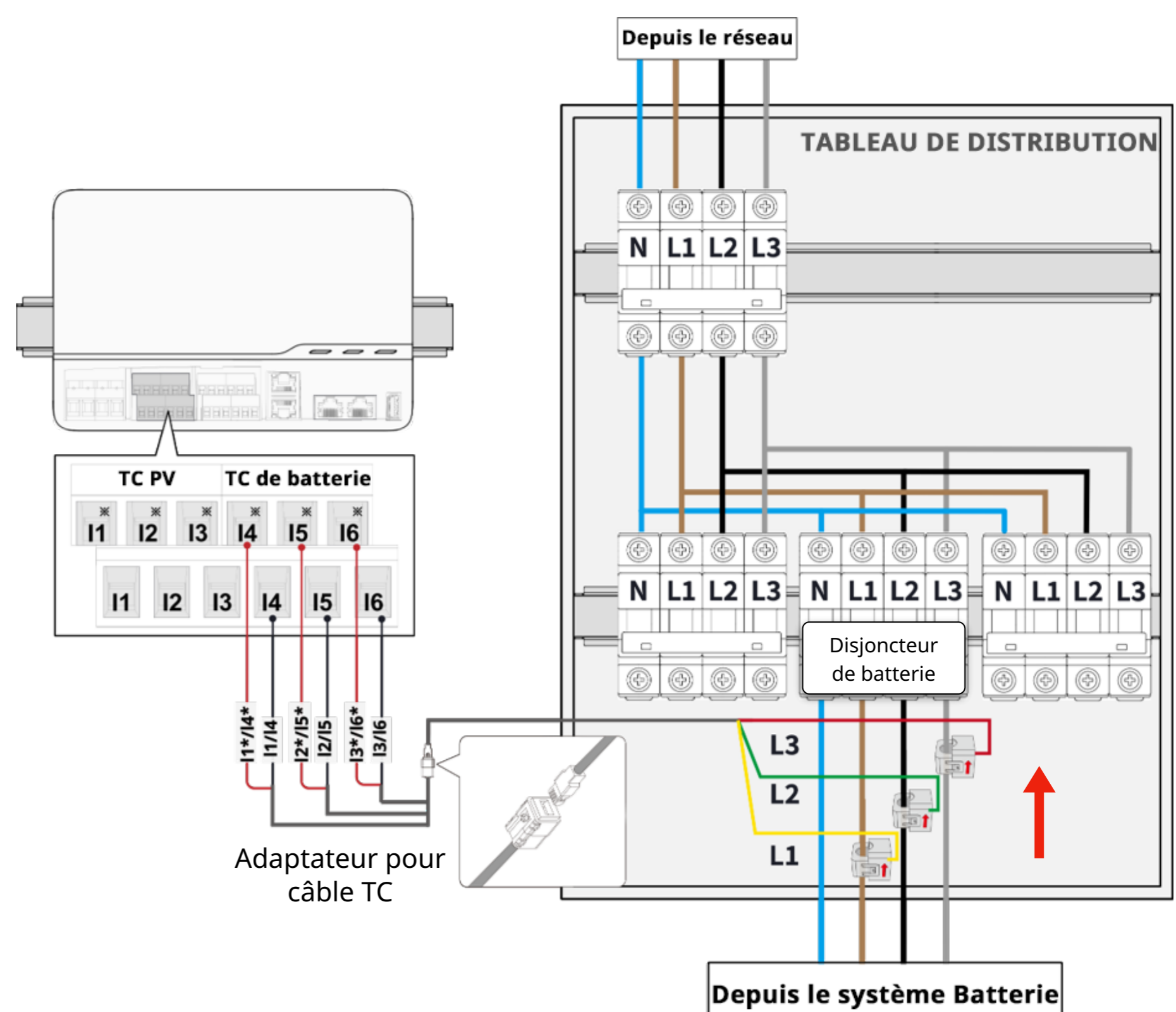


REMARQUE :

- Les TC PV doivent être connectés à l'adaptateur pour câble TC.
- La flèche sur le TC doit être orientée du système PV vers le tableau de distribution.

3.3 Connecter les TC de batterie

- Connectez le câble marqué d'un « I1*/I4* » à la borne I4* et connectez le câble marqué d'un « I1/I4 » à la borne I4.
- Connectez le câble marqué d'un « I2*/I5* » à la borne I5* et connectez le câble marqué d'un « I2/I5 » à la borne I5.
- Connectez le câble marqué d'un « I3*/I6* » à la borne I6* et connectez le câble marqué d'un « I3/I6 » à la borne I6.
- Serrez les vis de la passerelle avec un couple de serrage de 0,4 N·m.
- Connectez le câble de signal des TC à l'adaptateur pour câble TC.
- Repérez la flèche située sur les étiquettes des TC et insérez les câbles L1, L2 et L3 sur les TC étiquetés « L1 », « L2 » et « L3 » respectivement. Les flèches sur les TC doivent être orientées vers le côté opposé au système de batterie.



REMARQUE :

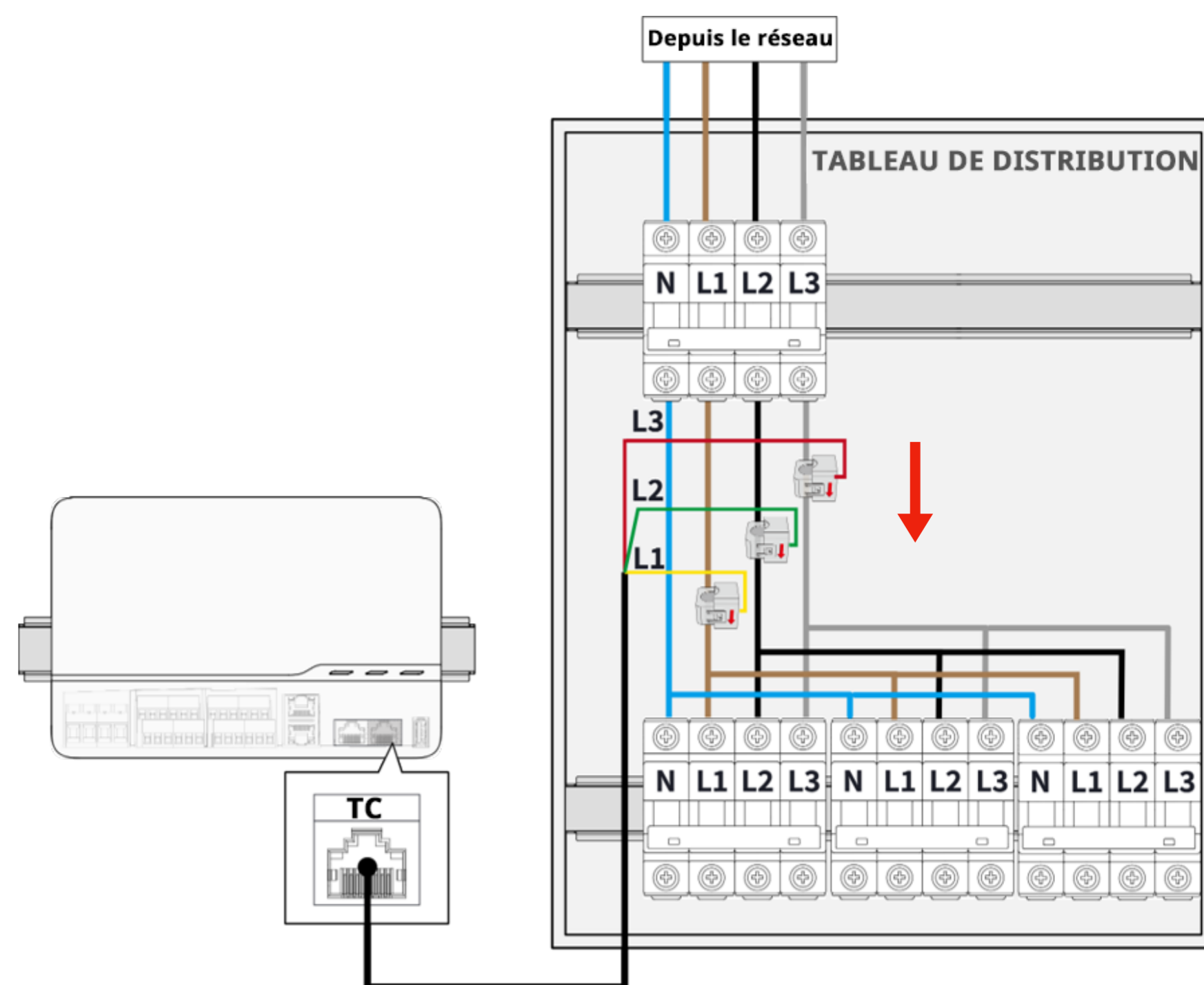
- Les TC de batterie doivent être connectés à l'adaptateur pour câble TC.
- La flèche sur le TC doit être orientée du système de batterie vers le tableau de distribution.

3.4 Connecter les TC de consommation

- Connectez le câble de signal des TC à la borne RJ45 de la passerelle.
- Repérez la flèche située sur les étiquettes des TC et insérez les câbles L1, L2 et L3 dans les TC étiquetés « L1 », « L2 » et « L3 » respectivement. Les flèches sur les TC doivent être orientées vers le côté opposé au réseau.

REMARQUE :

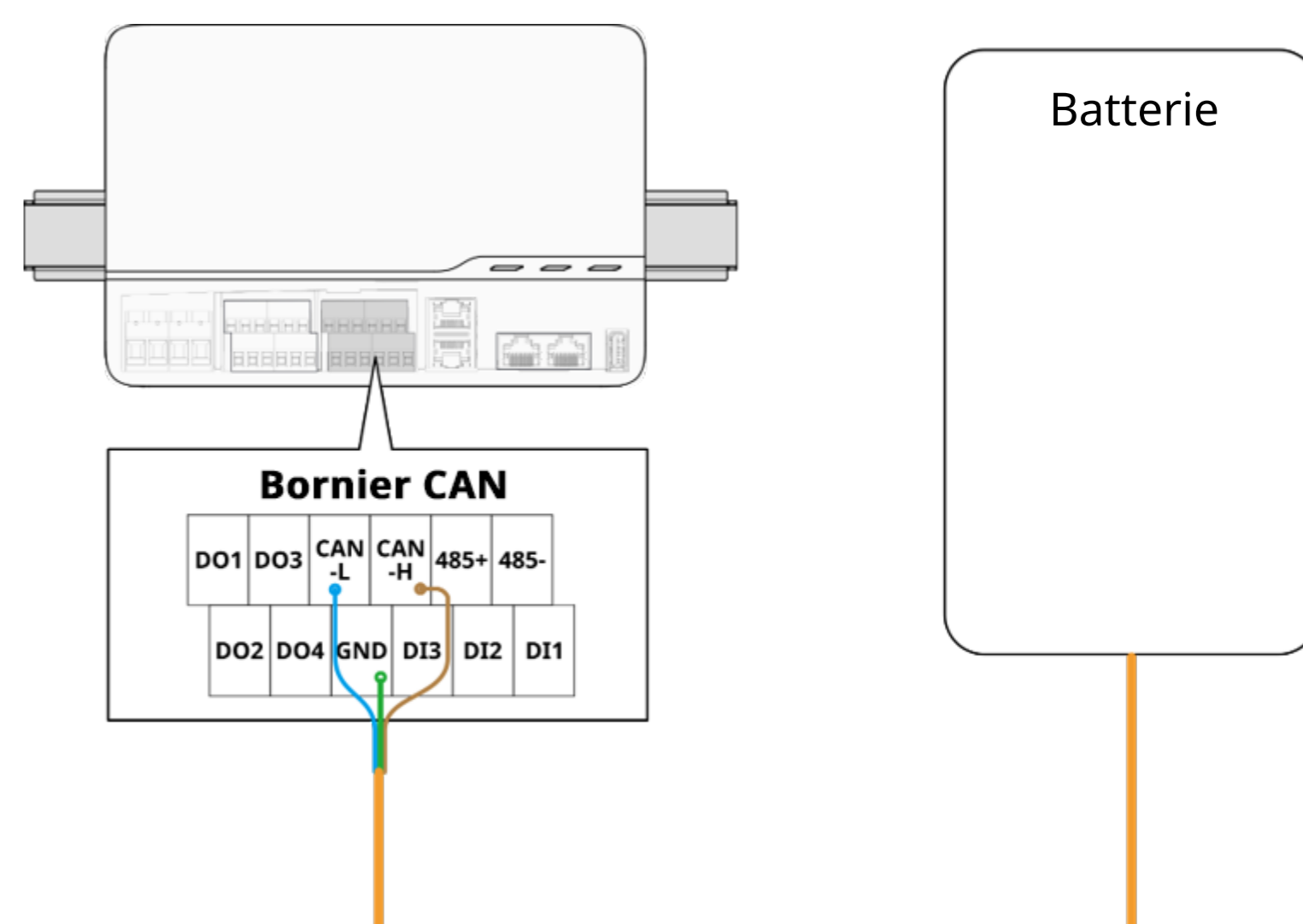
- La flèche sur le TC doit être orientée du réseau vers le tableau de distribution.



4. Interfaces de communication

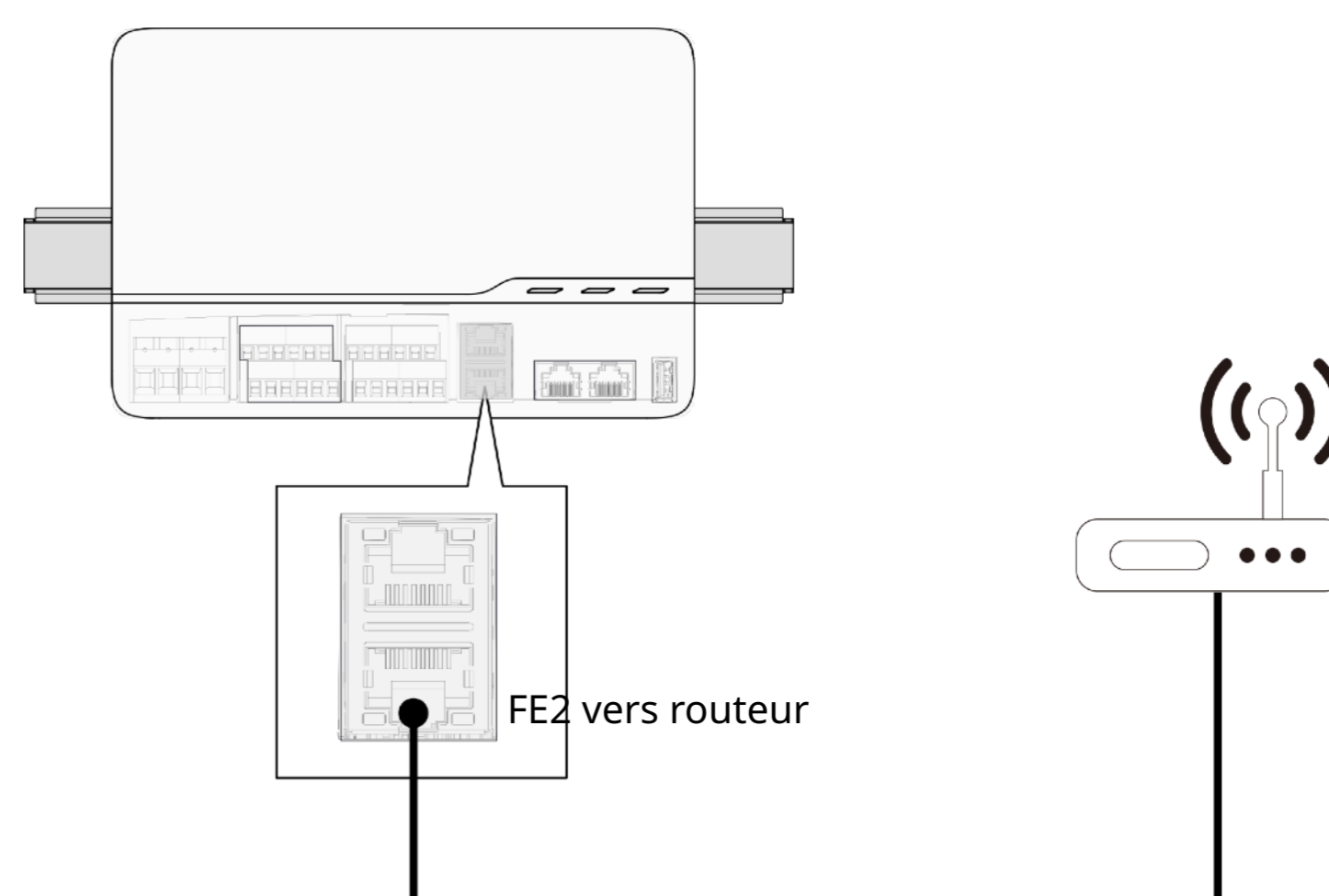
4.1 Connecter le câble CAN

- Connectez le câble CAN à la borne de communication conformément à l'étiquette.



4.2 (En option) Connecter le câble Ethernet

- Lorsque vous utilisez ETH pour la connexion à ATMOCE-Cloud, connectez le câble Ethernet UTP Cat 6 802.3 à la borne RJ45 du M-Gateway, comme illustré sur le schéma.



5. Fermer le couvercle

- Vérifiez que les câbles sont correctement connectés et remettez le couvercle en place.

6. Activer le système

- Connectez-vous à l'application ATMOZEN sur votre téléphone portable et suivez le guide de déploiement dans l'application pour activer le système.
- Une fois le système activé, tous les voyants LED seront verts et fixes.